

Auteurs

▶ Aurore Clauss, Infirmière en Santé au Travail AST67, a.clauss@ast67.org
▶ Brigitte Denu, Infirmière de santé au travail, Hôpitaux Universitaires de Strasbourg

▶ Professeur Maria Gonzalez, MCUPH, Hôpitaux Universitaires de Strasbourg
▶ Docteur Anca Raluca Popa, Médecin du travail AST67, ar.popa@ast67.org

Dans une entreprise de fabrication d'emballages plastiques, une équipe pluridisciplinaire de santé au travail d'AST67 s'interroge :
Un faible niveau de satisfaction professionnelle des agents logistiques de l'entreprise peut-il constituer l'un des facteurs principaux de récurrence des lombalgies et des lombosciatalgies ?

Objectifs



Evaluer les contraintes physiques et organisationnelles des postes et leurs impacts sur la santé des salariés



Relever des indicateurs concernant l'état de santé des salariés



Evaluer la satisfaction au travail des agents logistiques



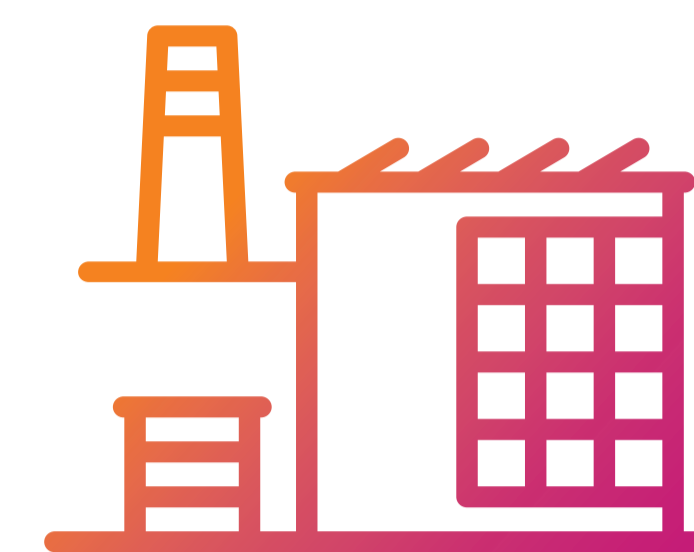
Comparer l'organisation du travail selon le type de poste



Evaluer l'exposition aux émissions vibratoires corps entier des agents logistiques

Méthodologie

- Recherches bibliographiques
- Etude des dossiers médicaux
- Observation des postes en production et à l'expédition
- Mesures des émissions vibratoires corps entier
- Création d'un questionnaire afin de mesurer la satisfaction au travail, en s'inspirant des questionnaires :
 - de type Nordique pour la partie lombalgie
 - du questionnaire SATIN de l'INRS et de l'Université de Lorraine pour la partie contexte organisationnel et environnement de travail,
 - du Job Descriptive Index de la Bowling Green State University (Ohio, USA) pour la mesure de la satisfaction au travail. [1]



Résultats

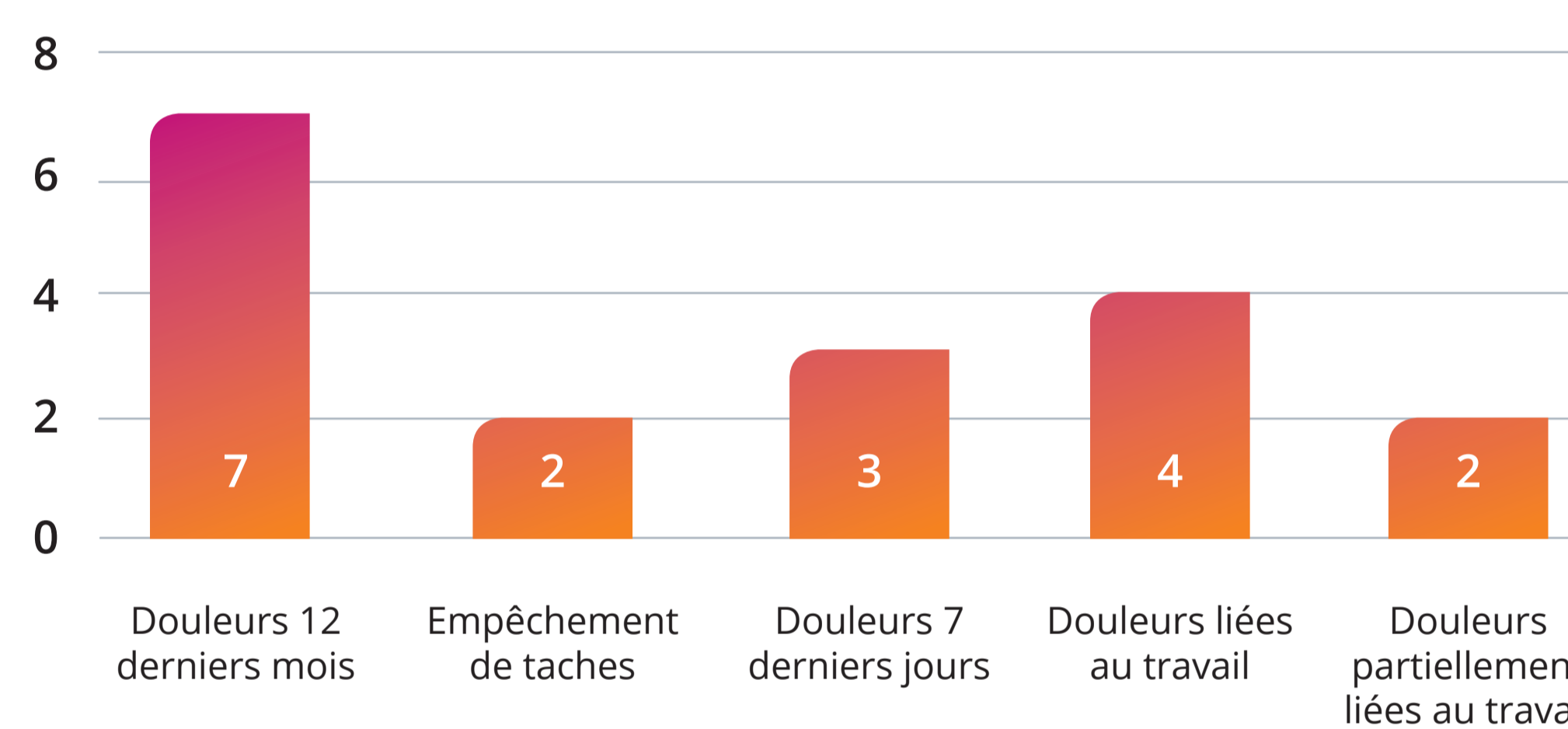


↳ ÉMISSIONS VIBRATOIRES

- Mesures sur 4 chariots automoteurs : 3 alimentés au gaz et 1 électrique.
- 20 minutes par mesure. Capteur fixé sur le siège conducteur de l'engin et mesures selon trois axes.
- Atteinte de la valeur d'action (0,5 m/s²) si le salarié est exposé 8 heures ou plus aux vibrations sur deux chariots en production (A2 et A3). L'état du sol dans le hall de production peut expliquer ces valeurs. Jamais d'exposition sur 8 heures (activité fractionnée).
- VLEP journalière de 1,15 m/s² non atteinte pour l'ensemble des chariots étudiés.

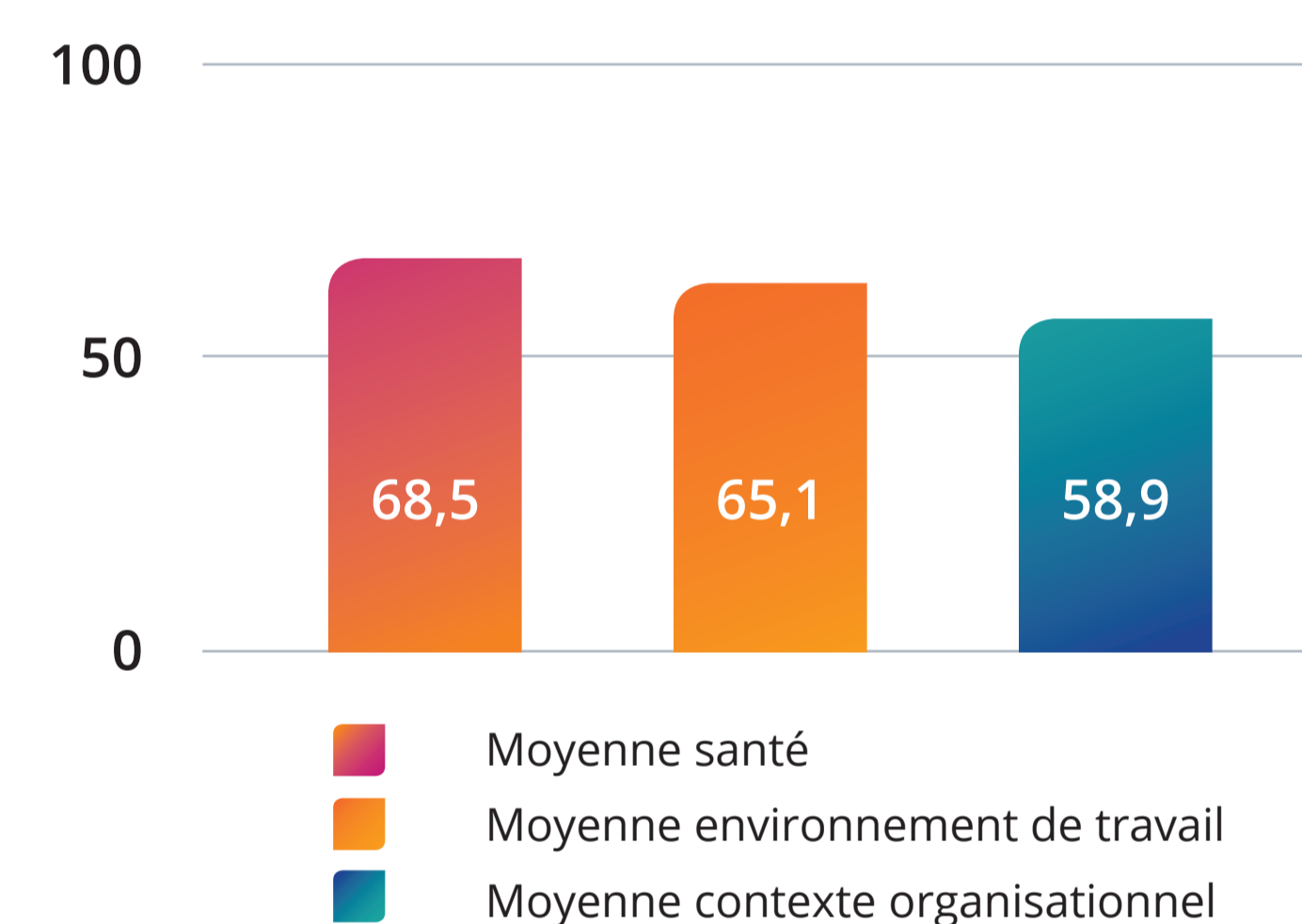
↳ LOMBALGIES

Lombalgies chez les agents logistiques de SNSP (N=8)



↳ ORGANISATION ET ENVIRONNEMENT DE TRAVAIL

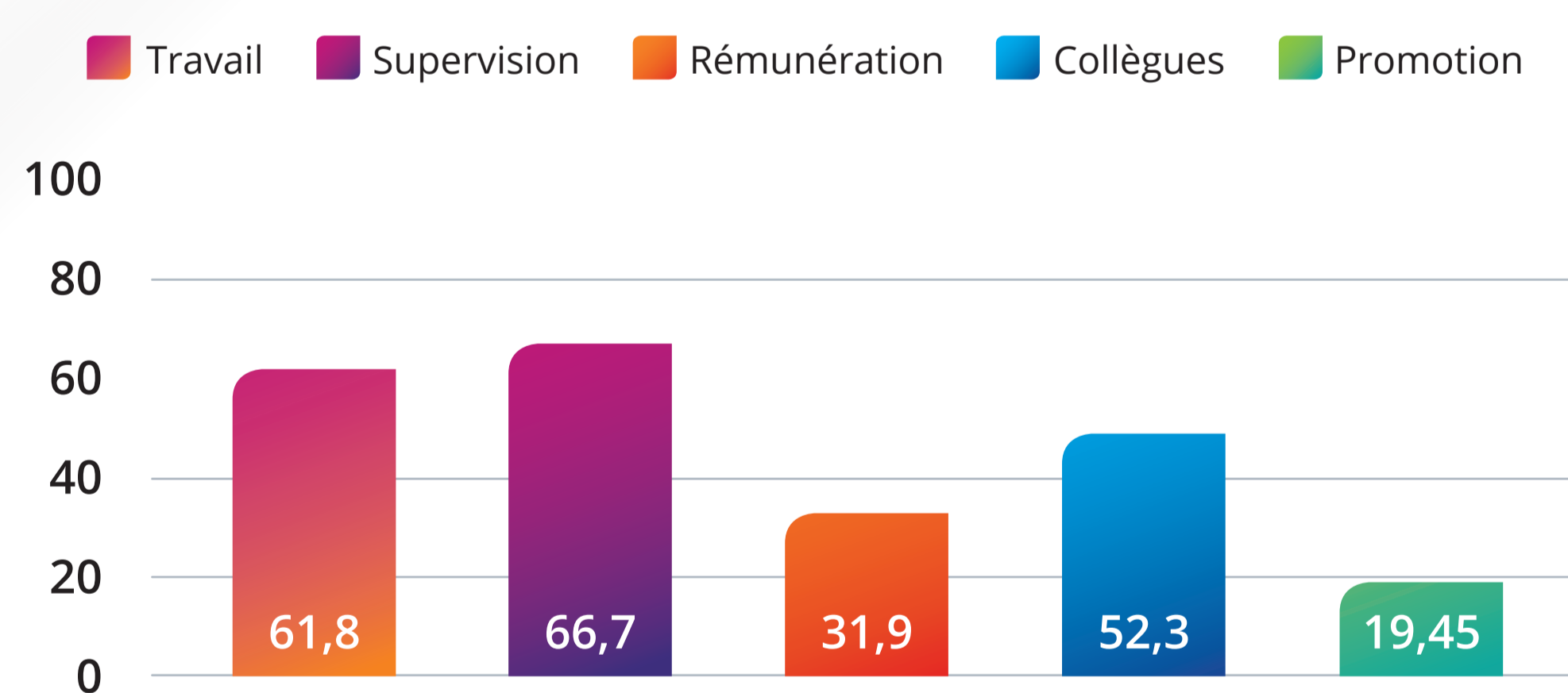
Résultats des items de santé, de contexte organisationnel et d'environnement de travail sur 100 (N=8)



↳ SATISFACTION AU TRAVAIL [2] [3] [4]

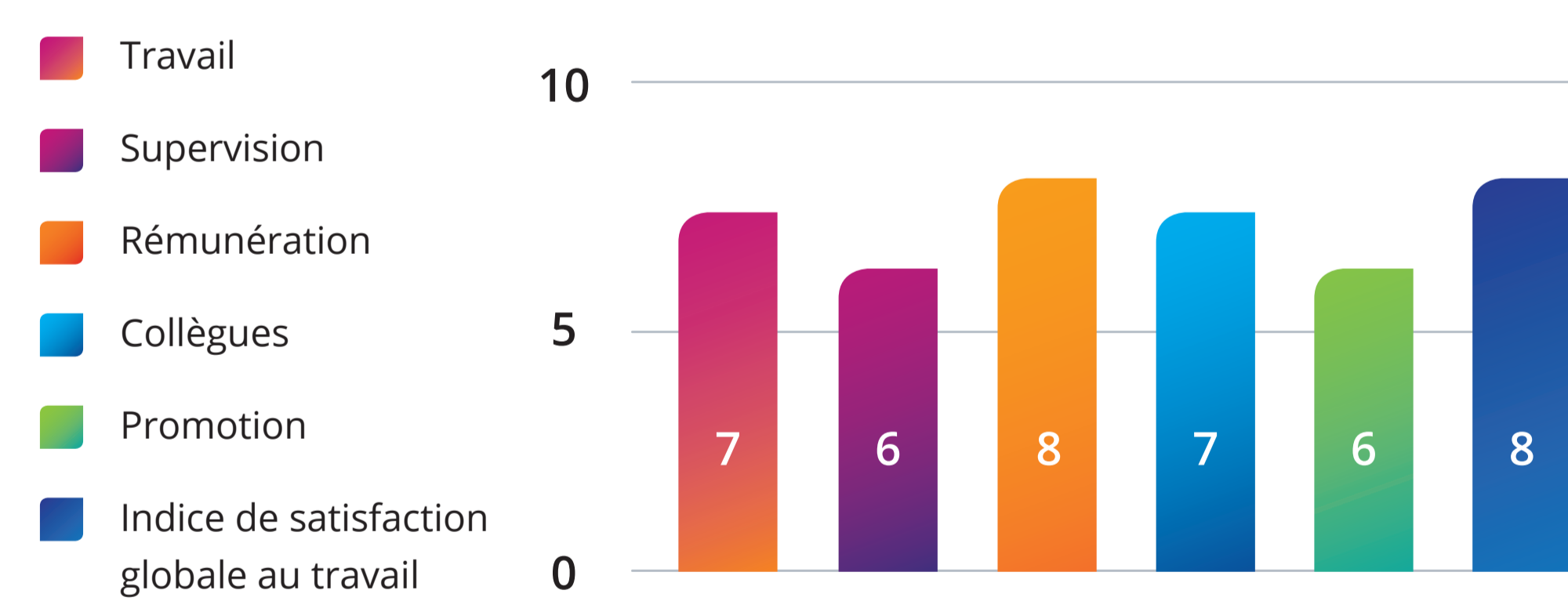
Satisfaction au travail sur la mesure en un item | 8/10 en moyenne (notes de 5/10 à 10/10)

Moyenne de satisfaction des différentes facettes du JDI sur 100 (N=8)



- Insatisfaction concernant certains aspects du travail (facettes du JDI).
- Degré d'importance accordé aux différentes facettes est à prendre en compte dans l'interprétation des résultats.
- Promotion et rémunération : facettes du JDI les plus dégradées.
- Relations avec les collègues tendues, manque d'entraide et de solidarité.

Degré d'importance des différentes facettes noté sur 10 (N=8)



Plan d'action

Organisation du travail et diffusion de l'information

De la satisfaction au travail aux TMS

Identité professionnelle individuelle et collective

Relations entre collègues et management

Discussion

- Mise en place d'un plan d'action exploitable pour l'entreprise.
- Autres facteurs à prendre en compte : âge, émissions vibratoires, manutentions manuelles, activité physique...
- Importance de la réfection des sols et du réglage du siège.
- Valorisation : présentation en CSE le 11 mars 2020, présentation aux salariés, inclusion du plan d'action dans le plan RPS de l'entreprise.
- Poursuite des actions en équipe pluridisciplinaire.

Conclusion

- ✓ Adhésion des salariés et de la direction au projet primordiale.
- ✓ Satisfaction au travail n'est pas le seul facteur de récurrence des lombalgies et des lombosciatalgies mais il est à prendre en compte. Il faut aller au-delà des facteurs biomécaniques.
- ✓ Combinaison de plusieurs mesures (traitement, reprise du travail précoce, changement de l'organisation du travail, activité physique...), semble avoir un effet plus important sur la réduction des lombalgies. [6]
- ✓ L'infirmier en santé au travail présent à toutes les étapes grâce à ses compétences humaines, techniques et scientifiques.

[1] "Measures", Bowling Green State University. Disponible sur : <https://www.bgsu.edu/arts-and-sciences/psychology/services/job-descriptive-index/measure.html>. [Consulté le 09 août 2019].
[2] D. Castel, A. Durand-Delvigne, et C. Lemoine, "Équivalence échelle composite - échelle globale dans la mesure de la satisfaction au travail", *Psychologie du Travail et des Organisations*, vol. 17, no 1, p. 73-84, janv. 2011.
[3] D. Castel, A. Durand-Delvigne, C. Lemoine, C. Desrumaux, A. M. Vontron, et S. Pohl, "La mesure de la satisfaction au travail", in *Qualité de vie, risques et santé au travail*, Paris : L'Harmattan, 2011, p. 160-171.

[4] M. C. Ratinaud, A. Chamoux, B. Glace, et E. Coudeyre, "Job satisfaction evaluation in low back pain: A literature review and tools appraisal", *Annals of Physical and Rehabilitation Medicine*, vol. 56, no 6, p. 465-481, sept. 2013.

[5] E. Coudeyre et M.-C. Ratinaud, "Quels facteurs de risque de la lombalgie et de son passage à la chronicité?", *Revue du Rhumatisme*, vol. 78, p. S52-S55, mars 2011.

[6] B. Silverstein et R. Clark, "Interventions to reduce work-related musculoskeletal disorders", *Journal of Electromyography and Kinesiology*, vol. 14, no 1, p. 135-152, févr. 2004.